

# Kwaliteitsplan 2023-2025

School & Omgeving





## Inleiding School & Omgeving

Het programma School & Omgeving richt zich op het vergroten van kansengelijkheid door middel van aanvullende maatschappelijke activiteiten voor kinderen. Binnen AMOS hebben gedurende de periode 2023 – 2025 acht scholen gebruik gemaakt van het programma School en Omgeving. Dit kwaliteitsplan beschrijft op welke wijze deelnemende scholen van AMOS samenwerken om optimale ontwikkelingskansen voor hun leerlingen te creëren.

Het bieden van optimale ontwikkelingskansen vergt maatwerk en strategische keuzes van een school. Scholen moeten individuele keuzes kunnen maken, passend bij hun ambities en doelgroep.

## Regeling School & Omgeving

*Kinderen met dezelfde talenten hebben recht op gelijke kansen. Ieder kind moet zich volledig kunnen ontwikkelen. Zijn of haar achtergrond, het opleidingsniveau van ouders of hun financiële situatie mag geen invloed hebben op de schoolprestaties van een kind.*

Scholen van AMOS werken hard aan de ontwikkeling van gelijke kansen voor ieder kind. Een van de effectieve middelen om de ontwikkelingskansen van kinderen te vergroten is het uitbreiden en verrijken van de schooldag.

Om de schooldag te verrijken kunnen scholen sinds schooljaar 2022-2023 aanspraak maken op de regeling verrijkte schooldag/ school en omgeving. De regeling biedt scholen de mogelijkheid om een verrijkte schooldag te realiseren op de ontwikkelgebieden sport, cultuur, cognitieve ontwikkeling, sociale ontwikkeling, oriëntatie op jezelf en oriëntatie op de wereld.

## Kwalitatief sterke verrijkte schooldag

### Werkzame factoren en randvoorwaarden

AMOS streeft binnen het programma **School & Omgeving** naar een kwalitatief sterke en verrijkte schooldag. Uit diverse nationale en internationale onderzoeken (zie literatuurlijst), blijkt dat een verlenging of verrijking van de onderwijstijd effectief kan bijdragen aan de ontwikkeling van leerlingen, mits aan bepaalde voorwaarden wordt voldaan. Hoewel onderzoeksresultaten soms verschillen in accenten, is er brede overeenstemming over de belangrijkste succesfactoren en randvoorwaarden. Deze vormen het fundament van de aanpak van AMOS.

### Werkzame factor 1: Doelgericht werken

Om leerlingen daadwerkelijk extra kansen te bieden, is het essentieel dat alle (leer) activiteiten binnen de verrijkte schooldag **gericht zijn op duidelijke, inhoudelijke doelstellingen** die aansluiten bij de kerndoelen van het onderwijs. De principes die in het reguliere onderwijs effectief zijn, zoals directe instructie, een growth mindset en werken met flexibele, heterogene groepen, worden eveneens toegepast binnen de verrijkte schooldag.

Daarnaast wordt een brede ontwikkeling nagestreefd door het combineren van **cognitieve en sociaal-emotionele** doelstellingen. Een gebalanceerde mix van kernvakken, sportieve en culturele activiteiten draagt bij aan een optimale benutting van extra leertijd. De literatuur laat zien dat juist deze balans bepalend is voor duurzame leerwinst.

## Werkzame factor 2: Verbinding tussen school en thuis

De verbinding tussen **onderwijs, ouders en de thuissituatie** is een cruciale voorwaarde voor kwalitatieve uitvoering. Het naschoolse aanbod dient inhoudelijk en pedagogisch in lijn te zijn met wat in de school en thuisomgeving gebeurt. AMOS stimuleert scholen om leerdoelen, activiteiten en pedagogische benaderingen op elkaar af te stemmen. Een nauwe samenwerking tussen leerkrachten, vakdocenten en externe aanbieders wordt beschouwd als een belangrijke versterkende factor. Hierdoor ontstaat continuïteit in de leer- en ontwikkelijn van de leerling.



TALENT ACADEMIE / School & Omgeving 2023-2025

## Randvoorwaarde 1: Medewerkers

Een verrijkte schooldag kan alleen succesvol zijn met een **stabiel en bekwaam team** van medewerkers die beschikken over pedagogische en didactische competenties, en zich blijvend professioneel ontwikkelen. De borging van de deskundigheid van uitvoerend personeel vindt plaats via de maatschappelijke partner, die werkt met een bekwaamheidsmodel als referentiekader om de competenties van medewerkers inzichtelijk te maken. Op basis daarvan wordt toegezien op een kwaliteitstandaard voor personeel, waarmee de inzet en ontwikkeling van medewerkers structureel worden gemonitord en versterkt.

## Randvoorwaarde 2: Programma en aanbod

De duur, frequentie en intensiteit van de activiteiten binnen de verrijkte schooldag zijn bepalend voor het rendement. Alleen activiteiten die **regelmatig en over langere tijd** worden aangeboden, leiden tot betekenisvolle effecten. Incidentele of eenmalige interventies dragen beperkt bij aan de beoogde ontwikkeling. AMOS richt het programma daarom zo in dat leerlingen structureel kunnen deelnemen aan activiteiten die in opbouw, inhoud en begeleiding bijdragen aan duurzame ontwikkeling.

## Randvoorwaarde 3: Coördinatie en aansturing

Elke school beschikt over een **vaste locatie manager** die als centraal aanspreekpunt fungeert voor ouders, medewerkers en externe partners. Deze functionaris bewaakt de inhoudelijke en organisatorische kwaliteit van de verrijkte schooldag, coördineert de afstemming tussen partijen en bezoekt regelmatig activiteiten om de uitvoering te monitoren.

## Kennisdeling en gezamenlijke ontwikkeling

AMOS hecht grote waarde aan **transparantie, samenwerking en kennisuitwisseling** tussen scholen. De deelnemende scholen binnen het bestuur nemen gezamenlijk verantwoordelijkheid voor de kwaliteit van de verrijkte schooldag.

Om kennisdeling te stimuleren, worden verschillende vormen van overleg en ontmoeting georganiseerd:

- Thematische bijeenkomsten over specifieke inhoudelijke onderwerpen;
- Wijkgerichte kennisdeling tussen scholen in dezelfde omgeving;
- Intervisiemomenten gericht op de kwaliteit van aanbieders en programma's;
- Bestuursbrede kennisdelingsessies.

Daarnaast worden scholen aangemoedigd om werkbezoeken af te leggen bij collega-scholen om praktijkervaringen en werkwijzen uit te wisselen.

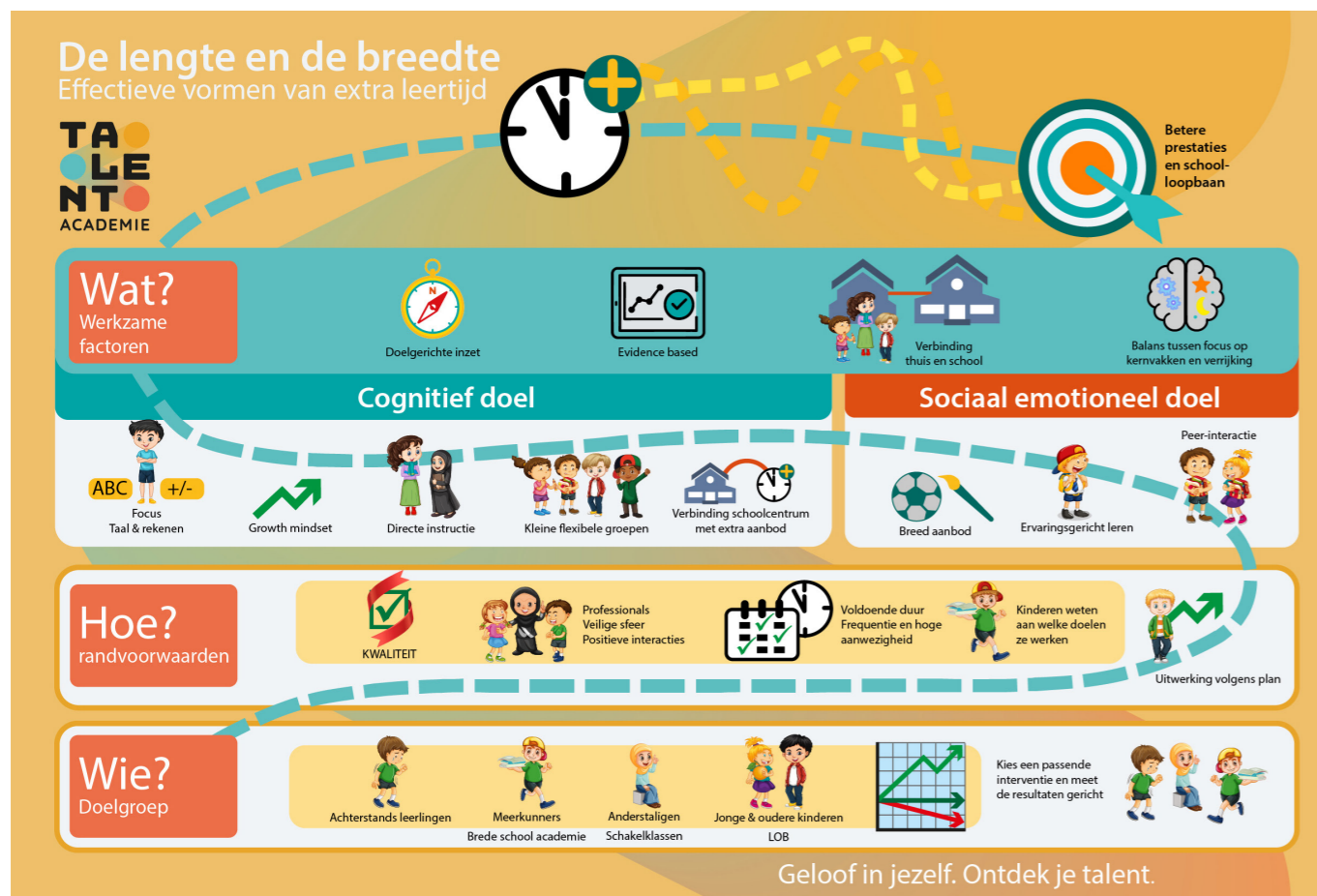
## Monitoring en evaluatie als proces

De kwaliteit van de verrijkte schooldag wordt structureel bewaakt door middel van **zelfevaluatie, periodieke gesprekken en data-analyse**. Elke school reflecteert op de eigen opbrengsten en deelt bevindingen met het bestuur.

Jaarlijks vindt een overleg plaats tussen de schoolleiding en de centrale programma-coördinatie van AMOS. In dit gesprek worden resultaten, processen en ontwikkelpunten besproken, met specifieke aandacht voor de eerder genoemde werkzame factoren en randvoorwaarden.

Naast interne terugkoppeling borgt de maatschappelijke partner de externe kennisdeling via presentaties, praktijkbeschrijvingen en deelname aan netwerken met gemeenten en kennisplatforms (o.a. Platform Primair Onderwijs, Alliantie Gelijke Kansen), zodat succesvolle werkwijzen breder kunnen worden toegepast.





### Efficiënte organisatie en ondersteuning Belang van een efficiënte werkwijze

AMOS streeft naar een efficiënte inrichting van de werkprocessen rondom de verrijkte schooldag. In de praktijk vergt de administratieve organisatie (zoals inschrijvingen, registratie en planning) veel tijd van scholen. Door ondersteunende middelen te ontwikkelen, wordt de organisatorische belasting verminderd, zodat de focus kan liggen op inhoudelijke kwaliteit en uitvoering.

In samenspraak met de scholen ontwikkelt AMOS praktische **gereedschappen** die bijdragen aan een eenduidige, efficiënte werkwijze. In de periode 2023-2025 werden ten minste de volgende instrumenten beschikbaar gesteld:

- Een digitaal systeem voor inschrijving, registratie en rapportage;
- Een kwaliteitstandaard voor personeel;
- Een format voor het plan van aanpak inclusief begroting;
- Een handreiking voor het opstellen van afspraken met externe aanbieders.

Deze hulpmiddelen ondersteunen scholen bij het realiseren van een professioneel georganiseerde, kwalitatief sterke en duurzame verrijkte schooldag.

### Ondersteunende instrumenten

## Visie, doelstellingen en uitgangspunten

### Visie op kwaliteit

De visie en doelstellingen van het programma "School & Omgeving" sluiten aan bij de missie van het schoolbestuur AMOS om kansgelijkheid te bevorderen voor alle leerlingen binnen haar scholen, ongeacht achtergrond of thuissituatie. Binnen de stedelijke context blijft de sociale en culturele omgeving waarin een kind opgroeit van invloed op de ontwikkelkansen die het krijgt. AMOS beschouwt het verkleinen van deze verschillen als een kerntaak van het onderwijs.

Het bestuur streeft ernaar om iedere leerling een stevige basis te bieden voor een succesvolle overgang naar een volgende onderwijsfase of maatschappelijke rol. Deze basis moet leiden tot gelijke kansen op ontwikkeling, los van sociaal-economische, culturele of religieuze afkomst.

Deze overtuiging vormt het uitgangspunt voor het beleid en de keuzes die AMOS maakt, zowel binnen als buiten het klaslokaal. AMOS erkent dat scholen dit doel niet zelfstandig kunnen realiseren.

Ouderbetrokkenheid en structurele samenwerking met gemeentelijke partners, kinderopvang, vervolgonderwijs, jeugdzorg en maatschappelijke organisaties zijn hiervoor noodzakelijk. Het bevorderen van kansgelijkheid vraagt tevens om heroverweging van de inrichting van de schooldag en -week.

Om die reden neemt het bestuur nadrukkelijk regie op de kwaliteit en inhoud van het onderwijsaanbod, met bijzondere aandacht voor de basisvaardigheden: taal, lezen en rekenen.

Daarnaast richt AMOS zich op het afstemmen van het aanbod op de behoeften van leerlingen en ouders in de wijk. Scholen binnen het bestuur hebben de taak te voorzien in datgene wat thuis niet altijd vanzelfsprekend is: deelname aan sportactiviteiten, culturele programmering of ondersteuning bij schooltaken.

Het programma School & Omgeving 2023–2025 stelt de AMOS-scholen in staat te blijven investeren in hoogwaardig onderwijs in basisvaardigheden en in de verrijking van de dagelijkse leerervaring van leerlingen.

Door middel van sport, cultuur en sociale activiteiten wordt een omgeving gecreëerd waarin kansgelijkheid wordt bevorderd en talenten optimaal tot bloei kunnen komen.

De visie van AMOS is dat onderwijs zich niet beperkt tot het klaslokaal, maar betrekking heeft op de gehele leefwereld van het kind. In samenwerking met maatschappelijke partners en ouders wordt gestreefd naar een toekomst waarin elke leerling de mogelijkheid krijgt om te leren, te groeien en zich volledig te ontwikkelen, ongeacht achtergrond of thuissituatie.

### Doelstellingen

De doelstellingen van het programma zijn gebaseerd op de missie van het bestuur en omvatten:

- Het vergroten van kansgelijkheid voor alle leerlingen;
- Het verbinden van binnen- en buiten schoolse leeromgevingen;
- Het verbreden en verdiepen van de ontwikkeling in vijf domeinen: cognitief, sport, cultuur, sociaal-emotioneel en oriëntatie op jezelf en de wereld.

## Kwaliteitscriteria en meetbare doelen

Voor iedere activiteit gelden specifieke subdoelen ten aanzien van:

- Het voldoen aan subsidievoorwaarden en urenverantwoording;
- De aansluiting tussen aanbod en behoefte, vastgesteld via intake, observaties en feedback.

## Hoofddoelen en subdoelen

### 1. Vergroten van kansengelijkheid

- In elk blok is ten minste één activiteit opgenomen die zich richt op leerlingen met beperkte thuisondersteuning;
- Iedere deelnemende school beschikt over een borgingsplan;;
- Ouders worden jaarlijks geïnformeerd over de bijdrage van het aanbod aan kansengelijkheid.

### 2. Verbinden van binnen- en buitenschoolse leeromgevingen

- Activiteiten worden voorafgaand aan de uitvoering afgestemd met mentoren, vakdocenten en betrokken partijen;
- Aanbieders verbinden hun programma-inhoud expliciet aan de doelen van het subsidieplan;
- De opbrengsten van het buitenschools aanbod worden per cyclus geëvalueerd met betrokkenen.

### 3. Verbreden en verdiepen van ontwikkeling

- Elke periode kent minimaal één activiteit binnen ieder van de vijf ontwikkelgebieden;
- Leerlingen reflecteren vooraf en achteraf op eigen interesses en toekomstperspectief.

## Uitvoering en monitoring implementatie

Bij de totstandkoming van het programma wordt rekening gehouden met:

- De actuele onderwijs- en ondersteuningsbehoefte van leerlingen;
- Beschikbare ruimte en tijd binnen het rooster;
- Beschikbaarheid en kwaliteit van aanbieders;
- Resultaten van eerdere evaluatiecycli.

De activiteiten worden uitgevoerd op school of in de wijk, onder begeleiding van gekwalificeerde professionals. Hierbij staan veiligheid, structuur, een positief pedagogisch klimaat en ontwikkelgerichtheid centraal.

## Coördinatie en communicatie

- Elke schoollocatie beschikt over een vaste locatie manager die aanspreekpunt is voor aanbieders en personeel;
- Aan het begin van elk blok wordt het actuele aanbod gedeeld met medewerkers, ouders en leerlingen;
- Ouders worden geïnformeerd via digitale nieuwsbrieven en de schoolwebsite;
- De locatie manager onderhoudt korte evaluatiemomenten met aanbieders en koppelt bevindingen terug aan de directie of mentoren.

## Begeleidings-kwaliteit

Alle aanbieders beschikken over een geldige VOG en relevante ervaring met jongeren. Zij sluiten aan bij de pedagogische visie van de school en werken binnen de richtlijnen van AMOS.

Waar nodig wordt aanvullende ondersteuning geboden door mentoren, pedagogisch medewerkers of onderwijs-ondersteunend personeel.

Nieuwe aanbieders ontvangen een introductie in de schoolcultuur en werkwijze. Signalering van bijzondere situaties wordt, met inachtneming van de AVG, gedeeld met de coördinator of mentoren.

## Monitoring en evaluatie

Gedurende elk blok worden de volgende gegevens verzameld:

- Aanmeld- en opkomstcijfers per activiteit en doelgroep;
- Kwalitatieve observaties van aanbieders en coördinatoren;
- Resultaten van leerlingtevredenheids-onderzoeken;
- Signalen van mentoren of docenten over motivatie en gedrag;
- Inbreng van ouders via gesprekken of terugkoppelingen.

De verzamelde gegevens worden geanalyseerd door de projectleider en besproken binnen de projectgroep. Hierbij wordt vastgesteld:

- In welke mate de doelstellingen zijn gerealiseerd;
- Welke trends, knelpunten en succesfactoren zichtbaar zijn;
- In hoeverre het aanbod aansluit bij de behoeften van leerlingen;
- Of wordt voldaan aan de subsidievoorwaarden en kwaliteitscriteria;
- Of het pedagogisch klimaat voldoet aan de basisvoorwaarden van veiligheid en betrokkenheid.

## Succesfactoren en knelpunten

### Succesfactoren

- Brede deelname van leerlingen met diverse achtergronden;
- Positieve waardering van leerlingen, ouders en docenten (score  $\geq 7$ );
- Sterke betrokkenheid van partners en mentoren;
- Professionele inzet en motivatie van externe aanbieders;
- Samenwerking met lokale, partners uit de leefomgeving van leerlingen.
- Flexibiliteit en afstemming van het aanbod op wijk en populatie.

### Knelpunten

- Effecten op lange termijn zijn moeilijk meetbaar;
- Beperkte respons bij evaluaties;
- Terughoudendheid bij deelname aan onbekende activiteiten;
- Onvoldoende structurele tijd en middelen voor uitgebreide monitoring.
- Geen structurele borging; subsidie van 1,5 schooljaar mist langetermijnvisie



## Reflectie, verbetering en kennisdeling

De resultaten worden besproken in de stuurgroep en teruggekoppeld naar aanbieders. Ouders en leerlingen worden geïnformeerd via ouderavonden of nieuwsbrieven. Binnen het programma is structureel ruimte ingeruimd voor reflectie op pedagogisch handelen, samenwerking en communicatie met partners.

### Reflectievragen

- Welke vormen van aanbod zijn het meest effectief en voor welke doelgroepen?
- Op welke wijze kan het aanbod worden geborgd na afloop van de subsidieperiode?
- Welke organisatorische voorwaarden zijn hiervoor nodig?
- Welke partners dragen aantoonbaar bij aan het vergroten van kansengelijkheid?
- Hoe verhouden de bevindingen zich tot landelijke inzichten en onderzoek?

### Bijstelling

Op basis van de evaluaties worden:

- Het aanbod en de doelgroepgerichtheid bijgesteld;
- De planning per blok aangepast aan het schoolritme;
- Het intake- en selectieproces van aanbieders verbeterd;
- De samenwerking met partners versterkt via overlegmomenten;
- De communicatie naar ouders en bestuur geoptimaliseerd.

## Borging en continuïteit

- Twee keer per jaar vindt kennisdeling plaats tussen interne coördinatoren en externe partners;
- Succesvolle onderdelen worden structureel geïntegreerd, zoals:
  - Huiswerkbegeleiding binnen het ondersteuningsplan;
  - Pauzeactiviteiten binnen het rooster;
  - Structurele cultuureducatie via lokale samenwerkingen;
  - Duurzame inzet van middelen voor kansengelijkheid.

## Internationale bronnen

- Andersen, S. C., Humlum, M. K., & Nandrup, A. B. (2016). \*Increasing instruction time in school does increase learning.\* Proceedings of the National Academy of Sciences, 113(27), 7481–7484. doi.org/10.1073/pnas.1516686113
- Natividad-Sancho, L., Giménez-Nadal, J. I., & Molina, J. A. (2024). \*Review of the scientific literature on the impact of extending learning time.\* Children and Youth Services Review, 162, 107477. doi.org/10.1016/j.childyouth.2024.107477
- OECD. (2021). \*More time at school: Lessons from case studies and research on extended school days.\* OECD Publishing. oecd.org/content/dam/oecd/en/publications/reports/2021/07/more-time-at-school\_f5587432/1f50c70d-en.pdf
- Peng, Y., Dee, T. S., & Jacob, B. A. (2019). \*Expanded in-school instructional time and the reduction of educational gaps.\* The Journal of Educational Research and Policy Studies, 19(3), 15–36. pmc.ncbi.nlm.nih.gov/articles/PMC7359915
- ECONorthwest. (2010). \*A review of research on extended learning time in K-12 schools.\* ECONorthwest. betteroregon.org/assets/2010/12/Extended-Learning-Time-1210.pdf

## Nationale bronnen

- Hanzehogeschool Groningen. (2023). \*Tussenrapportage Tijd voor Toekomst 2021–2022.\* Lectoraat Kansrijke Scholloopbanen. Geraadpleegd via research.hanze.nl/files/62395296/Tussenrapportage\_Tijd\_voor\_Toekomst\_2021\_2022\_Definitief.pdf
- Kohnstamm Instituut. (2023). \*Inventarisatie verrijkte schooldag.\* Amsterdam: Kohnstamm Instituut / Ministerie van OCW. kohnstammstituut.nl/rapport/inventarisatie-verrijkte-schooldag
- Nationaal Regieorgaan Onderwijs-onderzoek (NRO). (z.d.). \*Beschrijving en effecten van onderwijstijd.\*  
\* Geraadpleegd op 8 oktober 2025, www.nro.nl/onderzoeksprojecten/beschrijving-en-effecten-van-onderwijstijd
- PO-Raad. (2023). \*Experimenten rond invulling onderwijstijd: verlengd en uitgebreid onderwijs.\* PO-Raad / Rijksoverheid. poraad.nl/experimenten-rond-invulling-onderwijstijd-verlengd-en-uitgebreid



Meer en Vaart 290, 1068 LE Amsterdam

Telefoonnummer: 085 - 0702815

E-mail adres: [info@detalentacademie.nl](mailto:info@detalentacademie.nl)

Website: [detalentacademie.nl](http://detalentacademie.nl)